

АНАЛИТИЧЕСКАЯ СПРАВКА
по итогам Всероссийских проверочных работ
ПО ОКРУЖАЮЩЕМУ МИРУ,
проведенных в 2021 году в 4 классах

ГБОУСОШ с. Троицкое м.р. Сызранский
(наименование ОО)

1. НОРМАТИВНО-ПРАВОВОЕ ОБЕСПЕЧЕНИЕ И СРОКИ ПРОВЕДЕНИЯ ВПР

Всероссийские проверочные работы (далее – ВПР) для учащихся 4-8-х классов проводились на территории Самарской области в марте - мае 2021 года в качестве входного мониторинга качества образования.

ВПР в 2021 году проходили в штатном режиме по материалам обучения за текущий класс.

Проведенные работы позволили оценить уровень достижения обучающихся не только предметных, но и метапредметных результатов, в том числе овладения межпредметными понятиями и способность использования универсальных учебных действий (далее – УУД) в учебной, познавательной и социальной практике. Результаты ВПР помогли образовательной организации выявить имеющиеся пробелы в знаниях у обучающихся для корректировки рабочих программ по учебным предметам на 2021-2022 учебный год.

Нормативно-правовое обеспечение ВПР

•Приказ Министерства образования и науки Российской Федерации от 6 октября 2009 г. № 373 «Об утверждении и введении в действие федерального государственного образовательного стандарта начального общего образования»;

•Приказ Министерства образования и науки Российской Федерации от 17 декабря 2010 г. № 1897 «Об утверждении федерального государственного образовательного стандарта основного общего образования»;

•Приказ Рособнадзора от 11.02.2021 № 119 «О проведении Федеральной службой по надзору в сфере образования и науки мониторинга качества подготовки обучающихся общеобразовательных организаций в форме всероссийских проверочных работ в 2021 году»;

•Распоряжение министерства образования и науки Самарской области от

8 февраля 2021 г. № 137-р» Об утверждении порядка обеспечения объективности проведения оценочных процедур результатов освоения общеобразовательных программ обучающимися образовательных организаций Самарской области»;

• Распоряжением министерства образования и науки Самарской области от 9 марта 2021 г. № 223-р «О проведении Всероссийских проверочных работ в Самарской области в 2021 года;

• Приказ Западного управления министерства образования и науки Самарской области от 26 февраля 2021 г. № 129 «О проведении мониторинга качества подготовки обучающихся общеобразовательных организаций, подведомственных Западному управлению министерства образования и науки Самарской области, в форме Всероссийских проверочных работ».

Даты проведения мероприятий:

Сроки проведения ВПР по каждой образовательной организации устанавливались индивидуально в рамках установленного временного промежутка с 15 марта по 21 мая 2021 года.

2. ОСНОВНЫЕ РЕЗУЛЬТАТЫ ВЫПОЛНЕНИЯ ВПР ПО

ОКРУЖАЮЩЕМУ МИРУ

2.1. РЕЗУЛЬТАТЫ ВЫПОЛНЕНИЯ ПРОВЕРОЧНОЙ РАБОТЫ ОБУЧАЮЩИХСЯ 4 КЛАССА ПО ОКРУЖАЮЩЕМУ МИРУ

Участники ВПР по окружающему миру в 4 классах

В написании ВПР по окружающему миру 4-го класса учебного в штатном режиме в марте-мае 2021 года приняли участие 21 обучающийся.

Информация о количестве участников проверочных работ приведена в таблице 2.1.1.

Таблица 2.1.1

Общая характеристика участников ВПР по русскому языку в 4 классах

Показатель	2020	2021
Количество участников, чел.	15	21
Доля участников ВПР от общего числа обучающихся, %	83	87,5

Особенности контингента обучающихся

В 4 «А» классе обучаются 10 чел., из них:

- 2 чел. - обучающиеся с ОВЗ, из них 0 участвовали в ВПР;

- 0 чел. - обучающиеся, для которых русский язык не является языком внутрисемейного общения.

В 4 «Б» классе обучаются 9 чел., из них:

- 0 чел. - обучающиеся с ОВЗ, из них 0 участвовали в ВПР;

- 1 чел. - обучающиеся, для которых русский язык не является языком внутрисемейного общения.

В 4 «В» классе обучаются 5 чел., из них:

- 0 чел. - обучающиеся с ОВЗ, из них 0 участвовали в ВПР;

- 2 чел. - обучающиеся, для которых русский язык не является языком внутрисемейного общения.

Характеристика территории

Образовательная организация находится в поселке, расположенном в 30-ти километрах от города Сызрани. Численность населения поселка – 960 человек. В поселке имеется сельский дом культуры, библиотека, фельдшерско-акушерский пункт. Частный сектор составляет 95%. Школа расположена в типовом двухэтажном здании, материально-техническая база ОО соответствует действующим санитарным, противопожарным нормам и требованиям.

Кадровый состав

Всего учителей, работающих в 4-х классов (без предметников) – 3 чел., из них:

- 0 чел. - молодые специалисты в возрасте до 35 лет;
- 0 чел. со стажем работы от 0 до 5 лет; 0 чел. со стажем работы от 5 до 10 лет; 1 чел. со стажем работы от 10 до 20 лет; 0 чел. со стажем работы от 20 до 25 лет; 2 чел. со стажем работы более 25 лет;
- 2 чел. имеют высшее образование, из них 2 чел. педагогическое образование;
- 1 чел. имеет среднее профессиональное образование, из них 1 чел. педагогическое;
- 0 чел. имеют высшую квалификационную категорию; 1 чел. имеет первую квалификационную категорию; 2 чел. не имеют категорию;
- 2 чел. ведут учебный предмет, соответствующий образованию по диплому, 1 чел. ведет непрофильные предметы, из них: 0 чел. прошли профессиональную переподготовку именно по тому учебному предмету, по которому пишется анализ, 0 чел. получают высшее педагогическое образование по преподаваемому предмету.

Структура проверочной работы

Тексты заданий в вариантах ВПР в целом соответствовали формулировкам, принятым в учебниках, включенных в Федеральный перечень учебников, рекомендуемых Министерством просвещения РФ к использованию

при реализации имеющих государственную аккредитацию образовательных программ начального общего образования.

Вариант проверочной работы состоит из двух частей, которые различаются по содержанию и количеству заданий.

Часть 1 содержит 6 заданий: 2 задания, предполагающие выделение определенных элементов на приведенных изображениях; 3 задания с кратким ответом (в виде набора цифр, слова или сочетания слов) и 1 задание с развернутым ответом.

Часть 2 содержит 4 задания с развернутым ответом.

Система оценивания выполнения работы

Правильно выполненная работа оценивается 32 баллами.

Правильный ответ на каждое из заданий 3.1, 5, 6.1 и 6.2 оценивается 1 баллом.

Полный правильный ответ на каждое из заданий 2, 3.2 оценивается 2 баллами. Если в ответе допущена одна ошибка (в том числе написана лишняя цифра/ не написана одна необходимая цифра или не подписана одна из фотографий), выставляется 1 балл; если допущено две или более ошибки – 0 баллов.

Полный правильный ответ на задание 3.3 оценивается 3 баллами. Если в ответе допущена одна ошибка (в том числе написана лишняя цифра или не написана одна необходимая цифра), выставляется 2 балла; если допущено две ошибки – 1 балл, более двух ошибок – 0 баллов.

Ответы на задания 1, 4, 6.3–10 оцениваются по критериям. Полный правильный ответ на каждое из заданий 1, 4, 6.3 оценивается 2 баллами, на задания 7–9 – 3 баллами, на задание 10 – 6 баллами.

Перевод первичных баллов в отметки по пятибалльной шкале представлен в таблице 2.1.2.

Таблица 2.1.2

Перевод первичных баллов по окружающему миру в отметки по пятибалльной шкале

Отметка по пятибалльной шкале	«2»	«3»	«4»	«5»
Первичные баллы	0–7	8–17	18–26	27–32

Общая характеристика результатов выполнения работы

Распределение участников по полученным отметкам показано в таблице 2.1.3.

По итогам ВПР в 2021 году 2 четвероклассников (9,52 %) ГБОУ СОШ с. Троицкое получили отметку «3», что на 9,52 % **больше**, чем в 2020 г.

13 обучающихся (61,90 %) получили отметку «4», что на 1,90% **больше**, чем в 2020 г.

Максимальное количество первичных баллов набрали 1 участник ВПР (4,76 %), в 2020 году этот показатель е равен 6,66%.

Таблица 2.1.3

*Распределение участников ВПР по окружающему миру по полученным баллам
(статистика по отметкам)*

Группы участников	Факт. численность участников	Распределение участников по баллам							
		«2»		«3»		«4»		«5»	
		Чел.	%	Чел.	%	Чел.	%	Чел.	%
2020 год									
Российская Федерация	1359182	38737	2,85	435482	32,04	724987	53,34	159975	11,77
Самарская области	29193	315	1,08	64,69	22,16	16590	56,83	29193	19,93
Всего по школе	15	0	0	0	0	11	73,33	4	26,67
4 А	6	0	0	0	0	4	66,66	2	33,33
4 Б	5	0	0	0	0	4	80	1	20
4 В	4	0	0	0	0	3	75	1	25
2021 год									
Российская Федерация	1518096	17761	1,17	296180	19,51	840266	55,35	363887	23,97
Самарская области	32440	107	0,33	4908	15,13	17916	55,23	9508	29,31
Всего по школе	21	0	0	3	14,29	12	57,14	6	28,57
4 А	7	0	0	2	28,57	3	42,85	2	28,57
4 Б	9	0	0	1	11,11	6	66,66	2	22,22
4 В	5	0	0	0	0	3	60	2	40

Наибольшая доля обучающихся школы получили отметку «4». *Данные соответствуют результатам по СО и РФ.*

Таблица 2.1.4

*Уровень обученности и качество обучения
по окружающему миру обучающихся 4 классов*

Территориальное управление	Доля участников, получивших отметки «3», «4» и «5» (уровень обученности), %	Доля участников, получивших отметки «4» и «5» (качество обучения), %
<i>Российская Федерация</i>	98,83	79,32
<i>Самарская область</i>	99,67	84,54
ГБОУ с. Троицкое	100	85,71
4 А	100	71,43
4 Б	100	88,88
4 В	100	100

На отметки «4» и «5» (качество обучения) выполнили работу 85,71% обучающихся, что на 1,17 % **выше** показателя по Самарской области (84,54%) и на 6,39% **выше** показателя по Российской Федерации (79,32%).

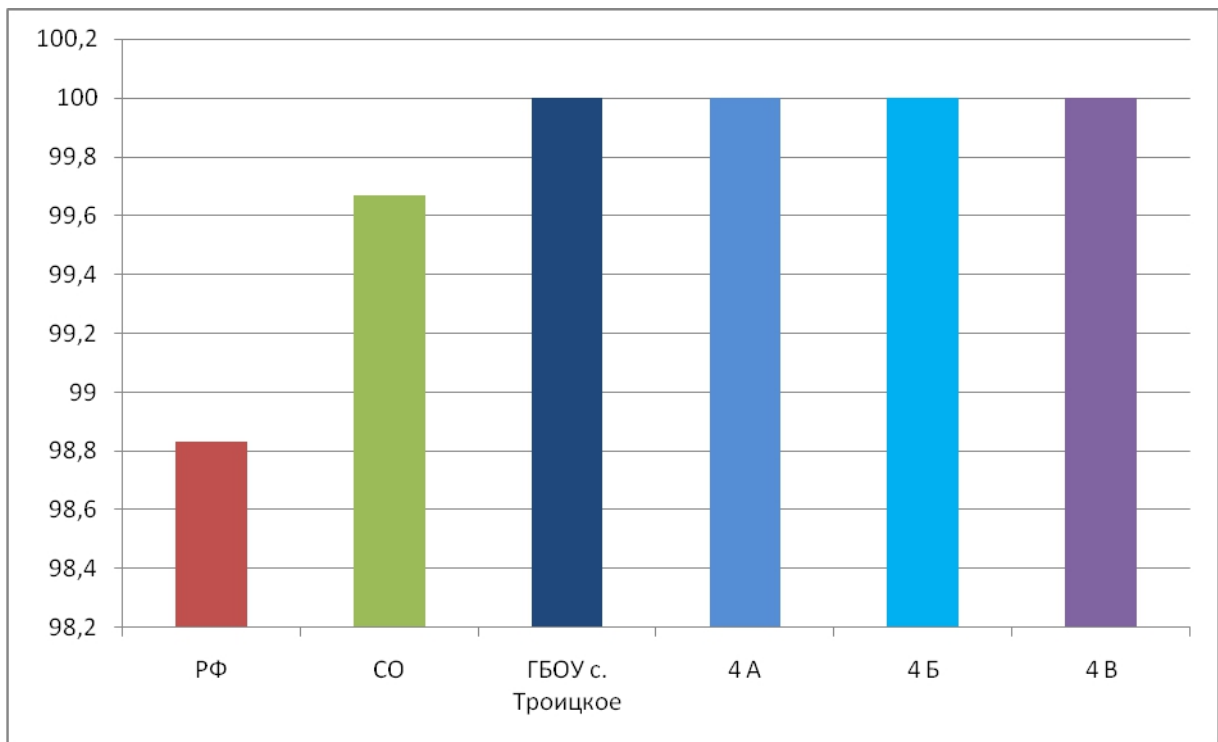
Наиболее успешно с ВПР по окружающему миру справились ученики 4 В класса (100 % участников выполнили работу на отметку «4» и «5»).

Наибольшая доля участников, получивших по ВПР по окружающему миру отметку «2», не зафиксирована.

Наибольшая доля участников, получивших по ВПР по окружающему миру отметку «5», обучаются в 4В классе (2 уч-ся/40%).

Диаграмма 2.1.1

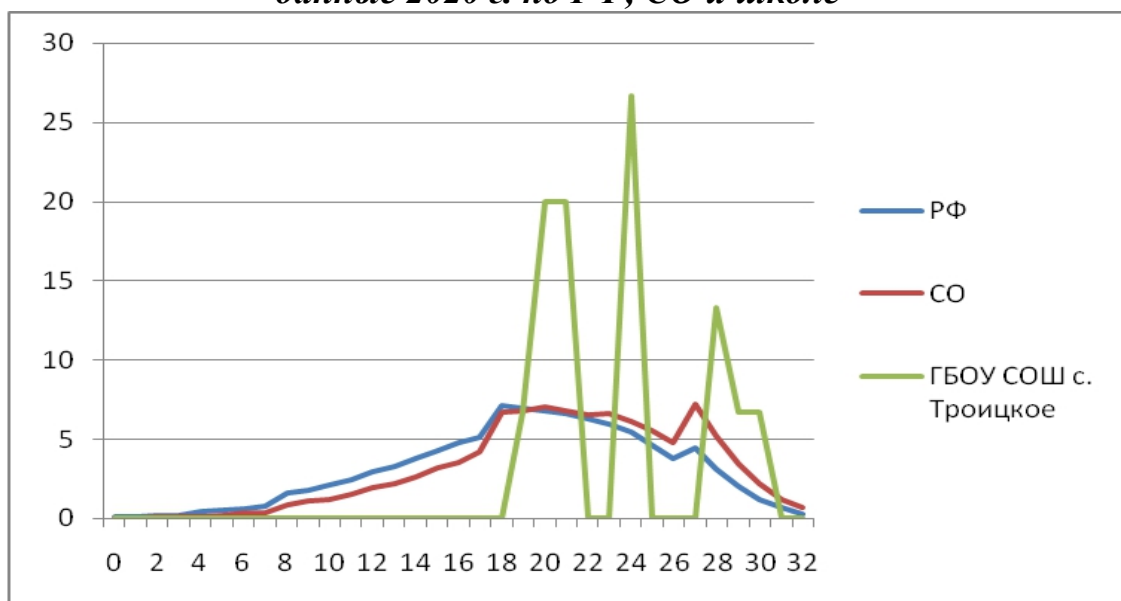
*Сравнение уровня обученности учащихся 4-х классов
по окружающему миру*



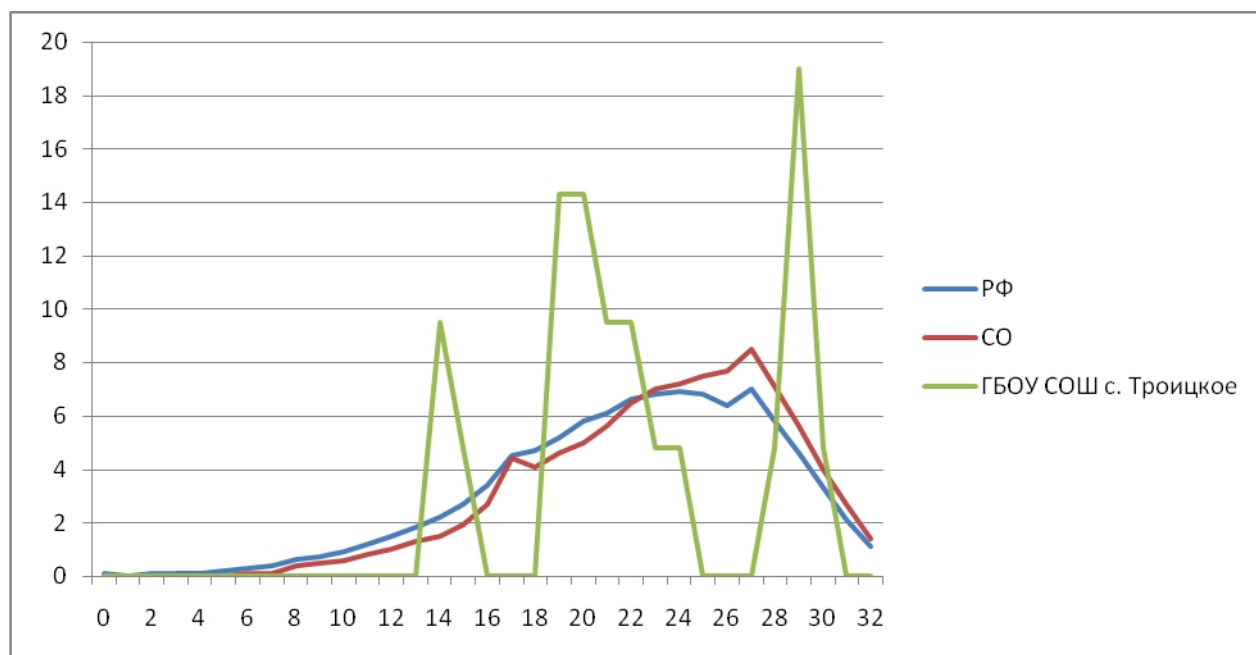
Результаты выполнения проверочной работы показали, что с предложенными заданиями справились 100 % участников, что **выше** показателей по Самарской области на 0,33 % и РФ на 1,17%. В сравнении с 2020 г. этот показатель **не изменился**.

Диаграмма 2.1.2

Распределение участников ВПР по окружающему миру 4 классов по сумме полученных первичных баллов данные 2020 г. по РФ, СО и школе



Распределение участников ВПР по окружающему миру 4 классов по сумме полученных первичных баллов данные 2021 г. по РФ, СО и школе



В целом по школе доля участников ВПР по окружающему миру, получивших максимальный балл, в 2021 году **выше**, чем указанный показатель по итогам ВПР в 2020 году (28,57 % против 26,67 % в 2020 году).

Вместе с тем аналогичная тенденция в неравномерном колебании данного показателя просматривается в картине распределения баллов по всей выборке проведения ВПР в Самарской области и Российской Федерации. Это свидетельствует о том, что полученные по школе результаты в целом достоверны, а особенности распределения первичных баллов обусловлены неравномерным распределением заданий по уровню сложности.

Таблица 2.1.5.

Анализ выполнения отдельных заданий (достижение планируемых результатов в соответствии образовательной программой 4 класса

Блоки ПООП обучающийся научится / получит возможность научиться или проверяемые требования (умения) в соответствии с ФГОС	Макс балл	РФ	Сам. обл.	ОО
1. Овладение начальными сведениями о сущности и особенностях объектов, процессов и явлений действительности (природных, социальных, культурных, технических и др.); использование различных способов анализа, передачи информации в соответствии с	2	90,63	92,15	83,33

познавательными задачами; в том числе умение анализировать изображения. Узнавать изученные объекты и явления живой и неживой природы; использовать знаковосимволические средства для решения задач.				
2. Использование различных способов анализа, организации, передачи и интерпретации информации в соответствии с познавательными задачами; освоение доступных способов изучения природы. Использовать знаковосимволические средства для решения задач; понимать информацию, представленную разными способами: словесно, в виде таблицы, схемы.	2	76,1	79,36	85,71
3.1. Овладение начальными сведениями о сущности и особенностях объектов, процессов и явлений действительности (природных, социальных, культурных, технических и др.); овладение логическими действиями анализа, синтеза, обобщения, классификации по родовидовым признакам. Использовать готовые модели (глобус, карту, план) для объяснения явлений или описания свойств объектов; обнаруживать простейшие взаимосвязи между живой и неживой природой, взаимосвязи в живой природе.	1	59,87	63,55	42,86
3.2. Овладение начальными сведениями о сущности и особенностях объектов, процессов и явлений действительности (природных, социальных, культурных, технических и др.); овладение логическими действиями анализа, синтеза, обобщения, классификации по родовидовым признакам. Использовать готовые модели (глобус, карту, план) для объяснения явлений или описания свойств объектов; обнаруживать простейшие взаимосвязи между живой и неживой природой, взаимосвязи в живой природе.	2	85,9	87,95	88,1
3.3. Овладение начальными сведениями о сущности и особенностях объектов, процессов и явлений действительности (природных, социальных, культурных, технических и др.); овладение логическими действиями анализа, синтеза, обобщения, классификации по родовидовым признакам. Использовать готовые модели (глобус, карту, план) для объяснения явлений или описания свойств объектов; обнаруживать простейшие взаимосвязи между живой и неживой природой, взаимосвязи в живой природе.	3	59,49	62,93	44,44
4. Овладение начальными сведениями о сущности и особенностях объектов, процессов и явлений действительности; умение анализировать изображения. Узнавать изученные объекты и явления живой и неживой природы; использовать знаковосимволические средства, в том числе модели, для решения задач.	2	75,42	78	85,71
5. Освоение элементарных норм здоровьесберегающего поведения в природной и социальной среде. Понимать необходимость здорового образа жизни, соблюдения правил безопасного поведения; использовать знания о строении и функционировании организма человека для сохранения и укрепления своего	1	86,25	87,96	100

здоровья.				
<p>6.1. Освоение доступных способов изучения природы (наблюдение, измерение, опыт); овладение логическими действиями сравнения, анализа, синтеза, установления аналогий и причинно-следственных связей, построения рассуждений; осознанно строить речевое высказывание в соответствии с задачами коммуникации.</p> <p>Вычленять содержащиеся в тексте основные события; сравнивать между собой объекты, описанные в тексте, выделяя 2-3 существенных признака; проводить несложные наблюдения в окружающей среде и ставить опыты, используя простейшее лабораторное оборудование;</p> <p>создавать и преобразовывать модели и схемы для решения задач</p>	1	76,97	80,84	85,71
<p>6.2. Освоение доступных способов изучения природы (наблюдение, измерение, опыт); овладение логическими действиями сравнения, анализа, синтеза, установления аналогий и причинно-следственных связей, построения рассуждений; осознанно строить речевое высказывание в соответствии с задачами коммуникации.</p> <p>Вычленять содержащиеся в тексте основные события; сравнивать между собой объекты, описанные в тексте, выделяя 2-3 существенных признака; проводить несложные наблюдения в окружающей среде и ставить опыты, используя простейшее лабораторное оборудование;</p> <p>создавать и преобразовывать модели и схемы для решения задач</p>	1	45,41	47,99	57,14
<p>6.3. Освоение доступных способов изучения природы (наблюдение, измерение, опыт); овладение логическими действиями сравнения, анализа, синтеза, установления аналогий и причинно-следственных связей, построения рассуждений; осознанно строить речевое высказывание в соответствии с задачами коммуникации.</p> <p>Вычленять содержащиеся в тексте основные события; сравнивать между собой объекты, описанные в тексте, выделяя 2-3 существенных признака; проводить несложные наблюдения в окружающей среде и ставить опыты, используя простейшее лабораторное оборудование;</p> <p>создавать и преобразовывать модели и схемы для решения задач</p>	2	33,47	37,14	28,57
<p>7.1. Освоение элементарных правил нравственного поведения в мире природы и людей; использование знаково-символических средств представления информации для создания моделей изучаемых объектов и процессов; осознанно строить речевое высказывание в соответствии с задачами коммуникации.</p> <p>Использовать знаковосимволические средства, в том числе модели, для решения задач / выполнять правила безопасного поведения в доме, на улице, природной среде</p>	1	74,09	76,58	71,43

7.2. Освоение элементарных правил нравственного поведения в мире природы и людей; использование знаково-символических средств представления информации для создания моделей изучаемых объектов и процессов; осознанно строить речевое высказывание в соответствии с задачами коммуникации. Использовать знаковосимволические средства, в том числе модели, для решения задач / выполнять правила безопасного поведения в доме, на улице, природной среде	2	69,16	72,45	78,57
8К1. Овладение начальными сведениями о сущности и особенностях объектов, процессов и явлений действительности (социальных); осознанно строить речевое высказывание в соответствии с задачами коммуникации. Оценивать характер взаимоотношений людей в различных социальных группах.	1	85,51	89,06	85,71
8К2. Овладение начальными сведениями о сущности и особенностях объектов, процессов и явлений действительности (социальных); осознанно строить речевое высказывание в соответствии с задачами коммуникации. Оценивать характер взаимоотношений людей в различных социальных группах.	1	73,01	77,02	71,43
8К3. Овладение начальными сведениями о сущности и особенностях объектов, процессов и явлений действительности (социальных); осознанно строить речевое высказывание в соответствии с задачами коммуникации. Оценивать характер взаимоотношений людей в различных социальных группах.	1	51,15	55,83	42,86
9.1. Сформированность уважительного отношения к России, своей семье, культуре нашей страны, её современной жизни; готовность излагать свое мнение и аргументировать свою точку зрения; осознанно строить речевое высказывание в соответствии с задачами коммуникации. [Будут сформированы] основы гражданской идентичности, своей этнической принадлежности в форме осознания «Я» как члена семьи, представителя народа, гражданина России; осознавать свою неразрывную связь с разнообразными окружающими социальными группами	1	92,03	93,52	85,71
9.2. Сформированность уважительного отношения к России, своей семье, культуре нашей страны, её современной жизни; готовность излагать свое мнение и аргументировать свою точку зрения; осознанно строить речевое высказывание в соответствии с задачами коммуникации. [Будут сформированы] основы гражданской идентичности, своей этнической принадлежности в форме осознания «Я» как члена семьи, представителя народа, гражданина России; осознавать свою неразрывную связь с разнообразными	1	86,17	88,19	90,48

окужающими социальными группами				
9.3. Сформированность уважительного отношения к России, своей семье, культуре нашей страны, её современной жизни; готовность излагать свое мнение и аргументировать свою точку зрения; осознанно строить речевое высказывание в соответствии с задачами коммуникации. [Будут сформированы] основы гражданской идентичности, своей этнической принадлежности в форме осознания «Я» как члена семьи, представителя народа, гражданина России; осознавать свою неразрывную связь с разнообразными окружающими социальными группами	1	60,36	62,02	71,43
10.1. Сформированность уважительного отношения к родному краю; осознанно строить речевое высказывание в соответствии с задачами коммуникации. [Будут сформированы] основы гражданской идентичности, своей этнической принадлежности в форме осознания «Я» как члена семьи, представителя народа, гражданина России; описывать достопримечательности столицы и родного края.	2	81,43	85,03	90,48
10.2К1. Сформированность уважительного отношения к родному краю; осознанно строить речевое высказывание в соответствии с задачами коммуникации. [Будут сформированы] основы гражданской идентичности, своей этнической принадлежности в форме осознания «Я» как члена семьи, представителя народа, гражданина России; описывать достопримечательности столицы и родного края.	1	65,97	72,94	42,86
10.2К2. Сформированность уважительного отношения к родному краю; осознанно строить речевое высказывание в соответствии с задачами коммуникации. [Будут сформированы] основы гражданской идентичности, своей этнической принадлежности в форме осознания «Я» как члена семьи, представителя народа, гражданина России; описывать достопримечательности столицы и родного края.	1	64,9	69,75	71,43
10.2К3. Сформированность уважительного отношения к родному краю; осознанно строить речевое высказывание в соответствии с задачами коммуникации.	2	38,34	43,17	45,24

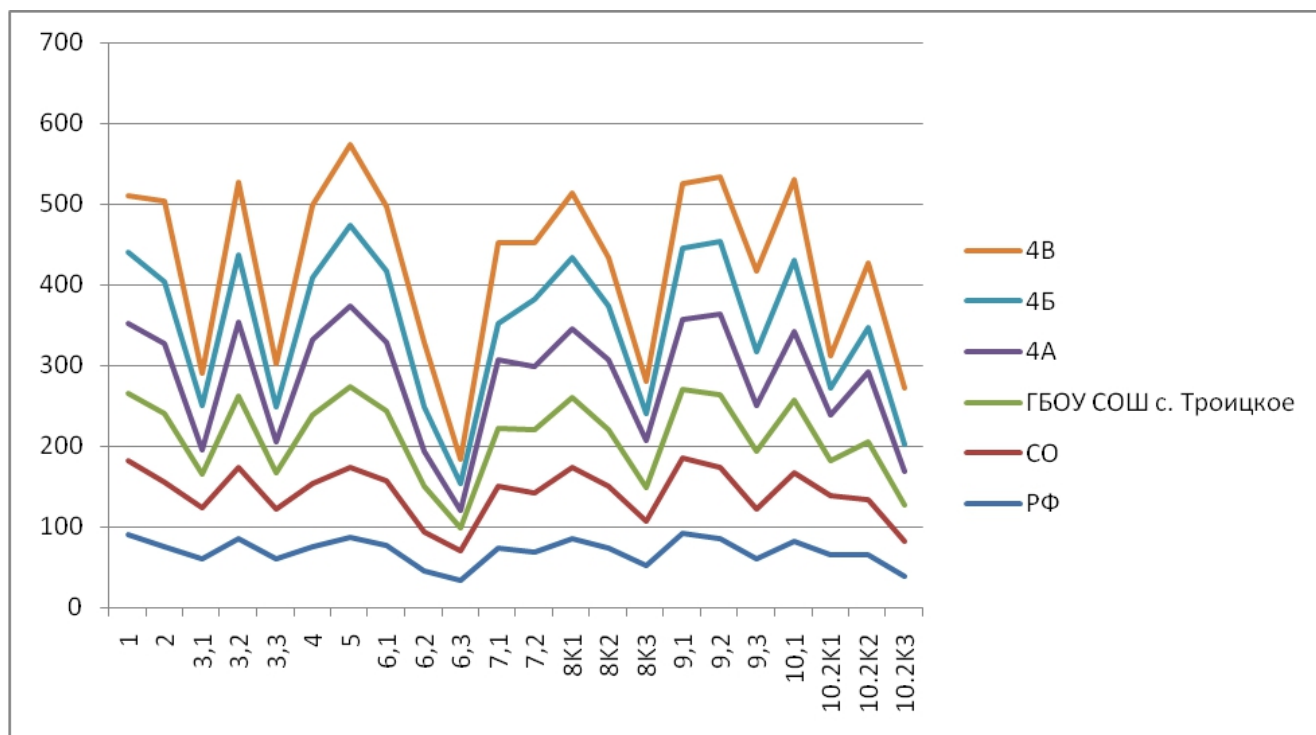
Обучающиеся 4-х классов школы выполнили все предложенные задания и по сравнению с Самарской областью и РФ имеются **некоторые расхождения, но они не превышают 30%**.

Таким образом, среди заданий, вызвавших наибольшее затруднение, задания на сформированность уважительного отношения к родному краю; осознанно строить речевое высказывание в соответствии с задачами коммуникации.

[Будут сформированы] основы гражданской идентичности, своей этнической принадлежности в форме осознания «Я» как члена семьи, представителя народа, гражданина России; описывать достопримечательности столицы и родного края (42,86%).

Диаграмма 2.1.3

Выполнение заданий ВПР по окружающему миру в 4 классе



Анализ графика показывает, что в:

- 4А классе результаты выполнения 12 из 22 заданий (55%) выше значений Самарской области,
- 4Б классе результаты выполнения 6 из 22 заданий (27%) выше значений Самарской области,
- 4В классе результаты выполнения 10 из 22 заданий (45%) выше значений Самарской области,

Процент выполнения заданий группами обучающихся представлен в таблице 2.1.6.

Таблица 2.1.6

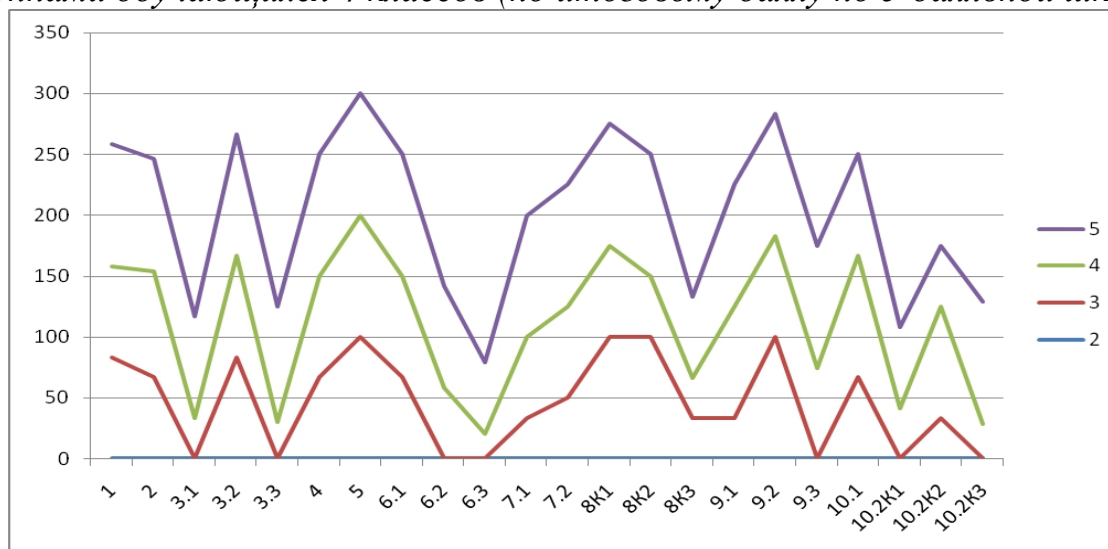
Процент выполнения заданий ВПР по окружающему миру обучающимися 4 классов (группы по полученному баллу)

	«2»		«3»		«4»		«5»	
	CO	OO	CO	OO	CO	OO	CO	OO
1	39,72	0	79,24	83,33	92,72	75	98,32	100
2	19,16	0	54,08	66,67	79,46	87,5	92,88	91,67
3.1	6,54	0	30,65	0	60,73	33,33	86,47	83,33
3.2	13,08	0	66,69	83,33	89,29	83,33	97,23	100
3.3	4,05	0	26,98	0	59,53	30,56	88,57	94,44
4	18,69	0	58,65	66,67	76,95	83,33	90,62	100
5	24,3	0	73,12	100	88,37	100	95,57	100
6.1	16,82	0	54,25	66,67	81,41	83,33	94,22	100
6.2	3,74	0	18,71	0	42,89	58,33	73,23	83,33
6.3	0,47	0	6,71	0	29,54	20,83	67,57	58,33
7.1	22,43	0	55,19	33,33	75,51	66,67	90,26	100
7.2	9,35	0	46,69	50	71,22	75	88,76	100
8K1	27,1	0	66,74	100	90,42	75	98,73	100
8K2	7,48	0	41,88	100	77,03	50	95,92	100
8K3	2,8	0	17,08	33,33	51,78	33,33	84,05	66,67
9.1	37,38	0	80,76	33,33	94,57	91,67	98,76	100
9.2	16,82	0	66,03	100	89,72	83,33	97,53	100
9.3	1,87	0	26,31	0	58,64	75	87,48	100
10.1	20,56	0	61,24	66,67	86,2	100	95,82	83,33
10.2K1	15,89	0	41,92	0	72,1	41,67	91,19	66,67
10.2K2	5,61	0	32,63	33,33	67,83	91,67	93,26	50
10.2K3	0	0	9,15	0	36	29,17	74,71	100

Соотношение показателей выполнения отдельных заданий сохраняется в различных группах, обучающихся (диаграмма 2.1.4). Это говорит о том, что трудности, возникшие при выполнении отдельных заданий, характерны для всех обучающихся, в той или иной степени.

Диаграмма 2.1.4

Выполнение заданий ВПР по окружающему миру разными группами обучающихся 4 классов (по итоговому баллу по 5-балльной шкале)



Объективность результатов ВПР по окружающему миру определяется степенью соответствия отметок за выполненную работу и отметок по журналу. Значение указанного показателя по итогам ВПР в марте-мае 2021 года представлено на диаграмме 2.1.5 и в таблице 2.1.7.

Диаграмма 2.1.5

Соответствие отметок ВПР по окружающему миру в 4 классах и отметок по журналу, %

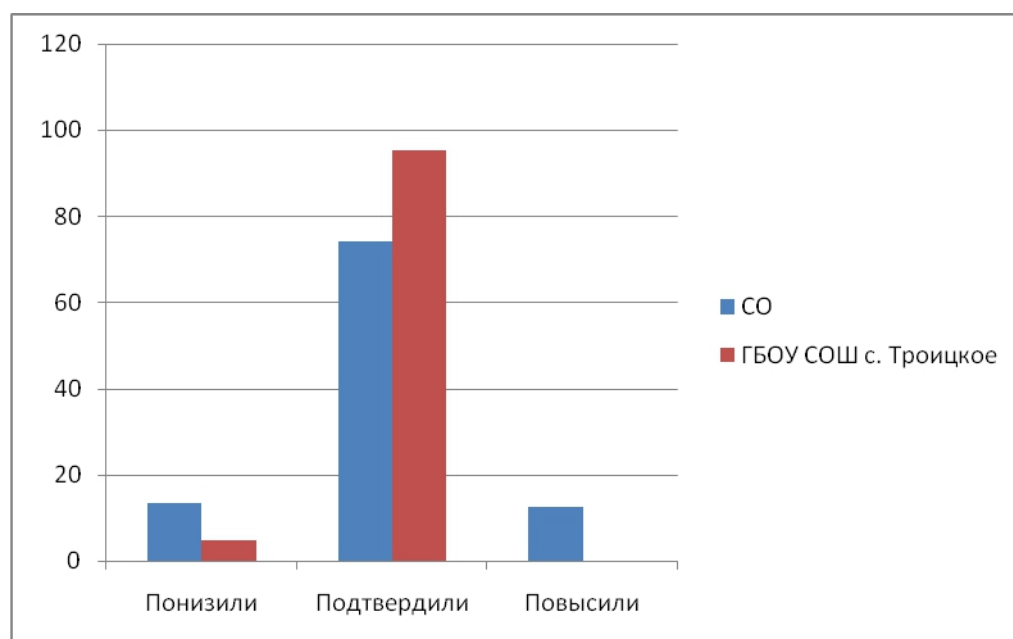


Таблица 2.1.7

Соответствие отметок за выполненную работу и отметок по журналу

АТЕ	Понизили результат	Подтвердили	Повысили результат
Российская Федерация			
Самарская область	13,38	74	12,61
Вся школа	4,76	95,24	0
4 А	0	100	0
4 Б	11,11	88,88	0
4 В	0	100	0

Данная таблица показывает, что 95,24% участников ВПР получили за проверочную работу отметки, соответствующие отметкам за третью четверть, 4,76 % обучающихся были выставлены отметки ниже, и участников отметка за ВПР выше, чем отметки в журнале - 0%.

В таблице 2.1.7 представлены сравнительные данные о соотношении оценок за ВПР по окружающему миру и текущей успеваемости обучающихся.

Доля обучающихся, повысивших результаты составляет 0%.

Наибольшее согласование результатов ВПР и текущей успеваемости выявлено в 4 А классе и 4В классе (100%).

Результаты данного показателя соответствуют принятым нормам от 75% и выше.